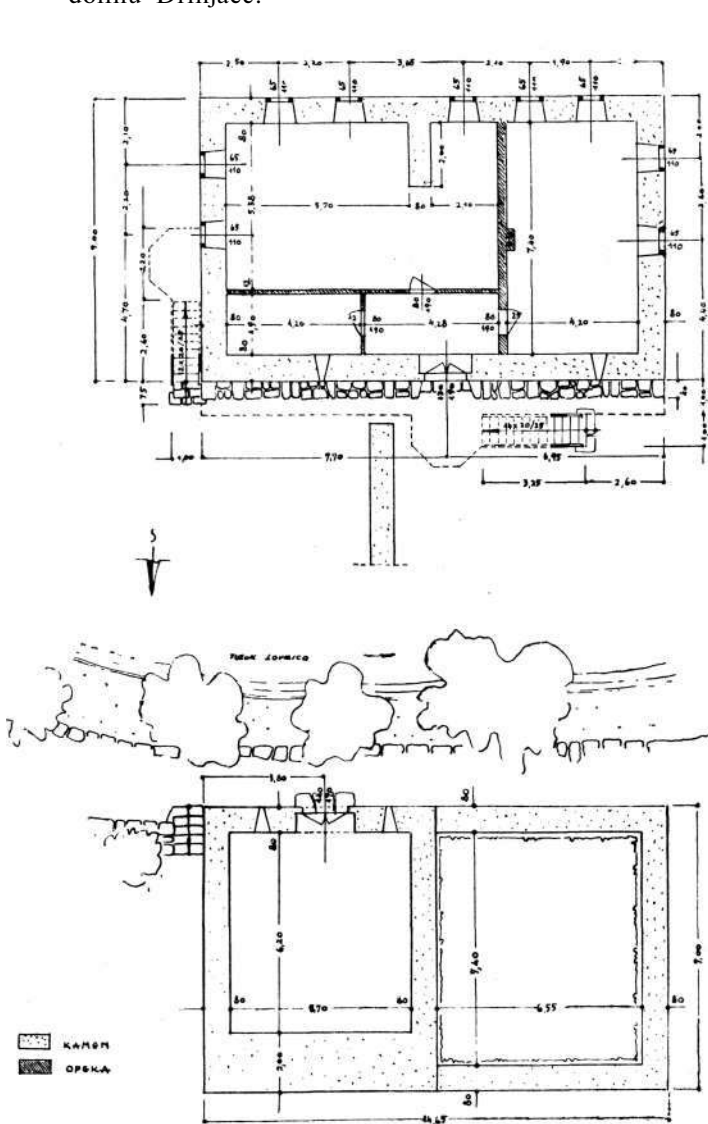


OBNOVA MANASTIRSKOG KONAKA U LOVNICI

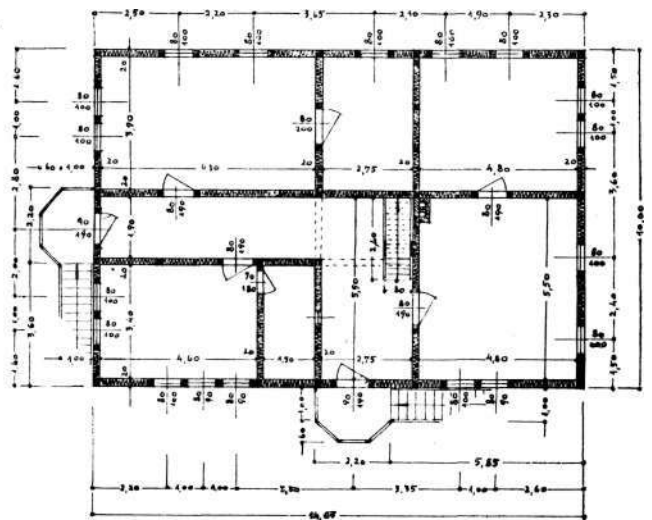
RESTAURATION DE L'HOTELLERIE DU MONASTERE DE LOVNICA

Manastir Lovnica podignut je poput ostalih srpskih manastira u skrovitom i teško dostupnom kraju na izvoru rječice Lovnice, udaljenom oko 2,5 km. sjeverno od Šekovića u vlaseničkom srezu. Dolina Lovnice je šumom obrasla klisura, koja nekoliko stotina metara niže izvora prelazi u dolinu Drinjače.

Manastir je osnovan u XVI vijeku, no u teškim prilikama krajem XVII vijeka prestaje biti manastir, ostaje samo parohijska crkva, koja se je sačuvala do današnjih dana. Crkva, poznata po svom prvobitnom ikonostasu sa slikama Longina, čuvenog srpskog slikara XVI vijeka, smatrana je



Tloct podruma i prizemlja



Tloct sprata i potkrovlja



Crkva i ruševine manastirskog konaka (snimak 1949)

u narodu i dalje manastirskom i tu su se održavali počevši od davnina do pred ovaj rat narodni sabori na dan Velike Gospojine.

Do 1875 godine postojale su samo ruševine manastirskog konaka, a uz potporni zid sjeverno od crkve nalaze se i danas ruševine, po predaji, bivše kaluderske ćelije.

Novi konak podignut je na starim zidinama. Vjerovatno je konak u prvom početku imao samo podrum i prizemlje, dok je novi dobio i sprat sa »karar krovom« (širina zgrade uzeta je za visinu krovne konstrukcije), pokriven šindrom.

Nešto pred početak prošlog rata preudešena je krovna konstrukcija sa manjom visinom, sa dvije ugrađene sobe, a šindra je zamijenjena crijepom žljebnjakom.

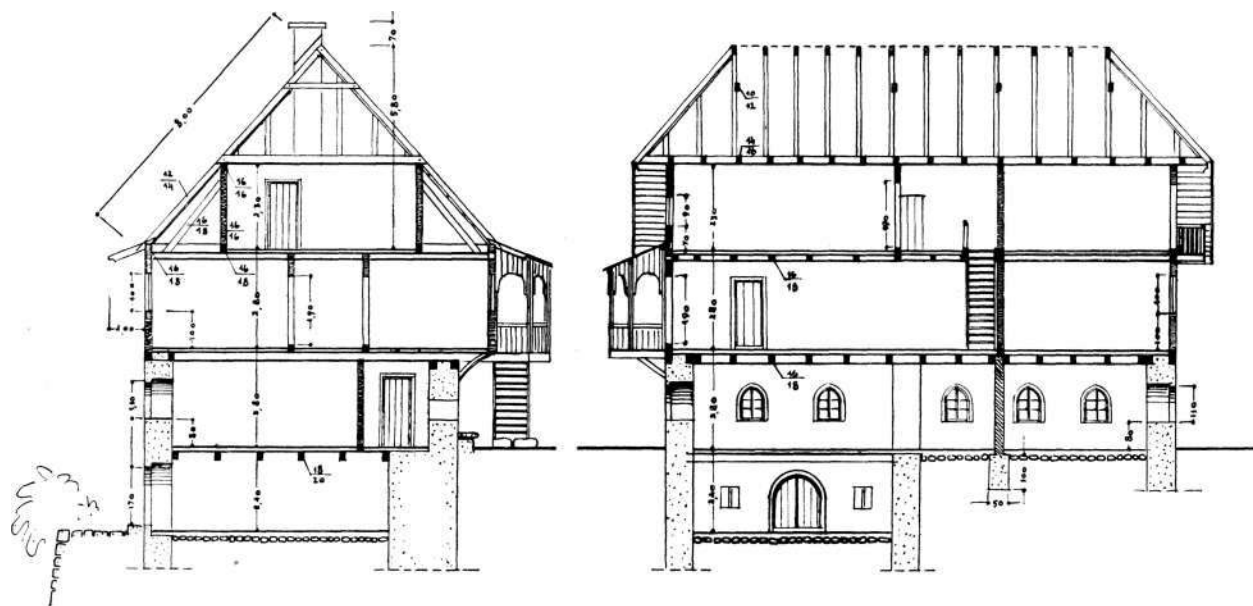
U tom obliku odigrao je konak važnu ulogu u zadnjem ratu kao sjedište rukovodstva narodnog ustanka za istočnu Bosnu. Izvjesno vrijeme bio je sjedište Oblasnog komiteta K.O.J., a na kraju je služio kao bolnica.

Zapaljen i porušen od Nijemaca 1943 godine, po oslobođenju konak je predstavljao ruševinu. Svi drveni dijelovi zgrade kao stropovi, sprat i krov uništeni su požarom, ostali su samo zidovi podruma i dijelovi okolnih zidova prizemlja.

Zavod za zaštitu spomenika kulture NR BiH donio je konačnu odluku da se manastirski konak u Lovnici restaurira kao spomenik iz Narodno oslobodilačke borbe, tj. da se dovede u stanje u kojem je bio 1941 godine.

Nacrta konaka nisu postojali. Bilo je potrebno postići što veću historijsku tačnost. Za izradu nacrtu restauracije poslužilo je slijedeće: postojeći zidovi i podrum, izgrađen samo pod istočnim dijelom zgrade, ostatci temelja i dijelovi okolnih zidova prizemlja. Pored toga raspolagalo se je sa tri fotografije objekta iz vremena kad je bio pokriven šindrom. Za raspored i veličinu prostorija prizemlja, sprata i potkrovlja koristili su se iskazi mještana iz okolice Lovnice i osoba koje su bile u konaku za vrijeme rata.

Iz fotografija je bilo vidljivo da je konak bio sagrađen konstruktivno i stilski u duhu naše narodne arhitekture, sa obradom fasade uobičajene vijekovima u našim krajevima. Podrum i sprat bili su izgrađeni u kamenu, a zidovi povezani hrastovim gredama. Sprat je bio drvena skeletna kon-



Poprečni i uzdužni presjek

struktura sastavljena od horizontalnih i vertikalnih greda, ukrućena kosnicama i među gredama sa ispunom od ćerpiča.

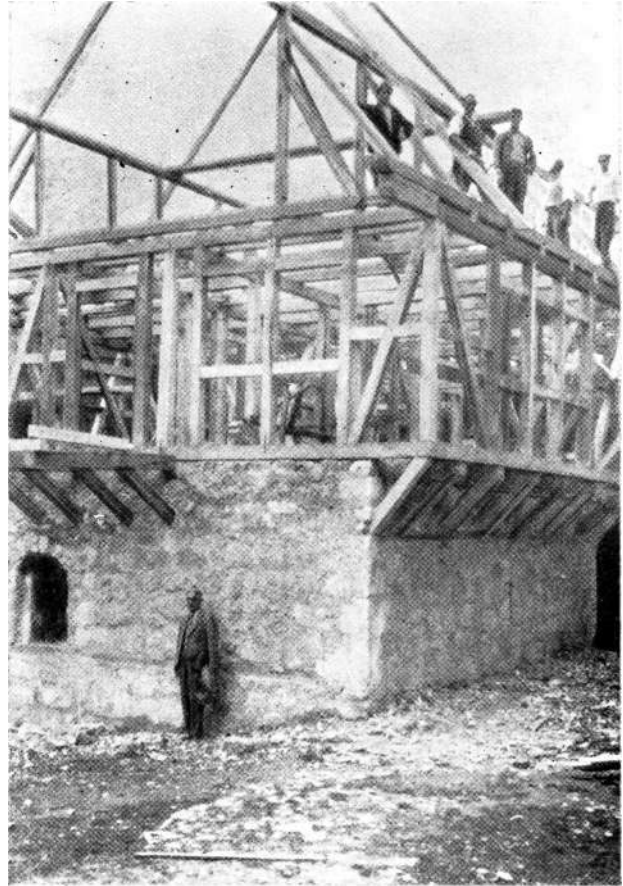
Na osnovi tih podataka u Zavodu su izrađeni nacrti restauracije konaka i krajem juna 1952 godine pristupilo se realizaciji.

Zidovi prizemlja izgrađeni su u kamenu lomljenju u debljini starih zidova sa prezidavanjem gornjih dijelova postojećih zidova, sa otvorima po obliku i dimenziji prema starim, postojećim. Spratna konstrukcija i unutarnji zidovi izvedeni su od greda profila 16/16 cm, sa ispunom od pečene opeke. Podignuta je krovna konstrukcija sistema vješaljke i ugrađene dvije sobe u potkrovlju sa uskim drvenim balkonom na zapadnom kalkanskom zidu. Na istočnoj i sjevernoj strani sprata izrađene su dvije pokrivena verande. Na sprat se dolazi preko verandi, do kojih su izvedene drvene stepenice iz vana.

Krov je pokriven crijepom žljebnjakom. Za zidanje i malterisanje upotrebljen je krečni malter. Izrada stolarije sa okovom kao i ostali detalji izvršeni su u svemu prema iskazima i opisu osoba, koje su konak poznavale prije njegovog uništenja.

Radovi na restauraciji uglavnom su završeni početkom decembra 1952 godine, a bili su naročito otežani udaljenošću dopreme građevinskih materijala i iteškim pristupom gradilištu.

Restaurirani manastirski konak kao spomenik iz narodno oslobodilačke borbe i stara crkva pored njega sa dragocjenom ostavštinom našeg srednjovjekovnog slikarstva pretstavljaju važnu kulturno-historijsku cjelinu, koja određuje namjenu konaka u muzejske svrhe. Kraj u kome se konak nalazi bio je u ratu središte narodnog ustanka za istočnu Bosnu. Ovaj rat ima za nas posebno značenje, jer nam je pored nacionalne slobode donio i uslove ekonomske samostalnosti. Svaki predmet iz tih dana borbe (razne arhive, štampa, oružje, fotografije, oprema itd) izložen u konaku ukazivaće na težinu i veličinu napora našeg naroda za vrijeme rata.



Manastirski konak u toku restauracije
(foto Š. Bešlić, 1952)

S druge strane konak će poslužiti i kao muzej našeg srednjovjekovnog slikarstva (ikone) koje će u muzeju imati bolju preglednost i zaštitu.

Imajući sve to u vidu, Zavod u svojim radovima za 1953 godinu predviđa dovođenje u red okoliša konaka uređenjem dvorišta, izradom drenaže i opravkom starih potpornih zidova koji sprečavaju klizanje zemljišta prema rijeci.

Résumé

L hôtellerie du monastère de Lovintza, incendiée et détruite par les Allemands en 1943, a été reconstruite au cours de l'année 1952; elle a abrité des partisans pendant la guerre et elle reste pour nous un monument commémorant

la lutte du peuple pour la libération. On expose dans cet article l'élaboration des plans de reconstruction, ainsi que la manière de réaliser ces plans.